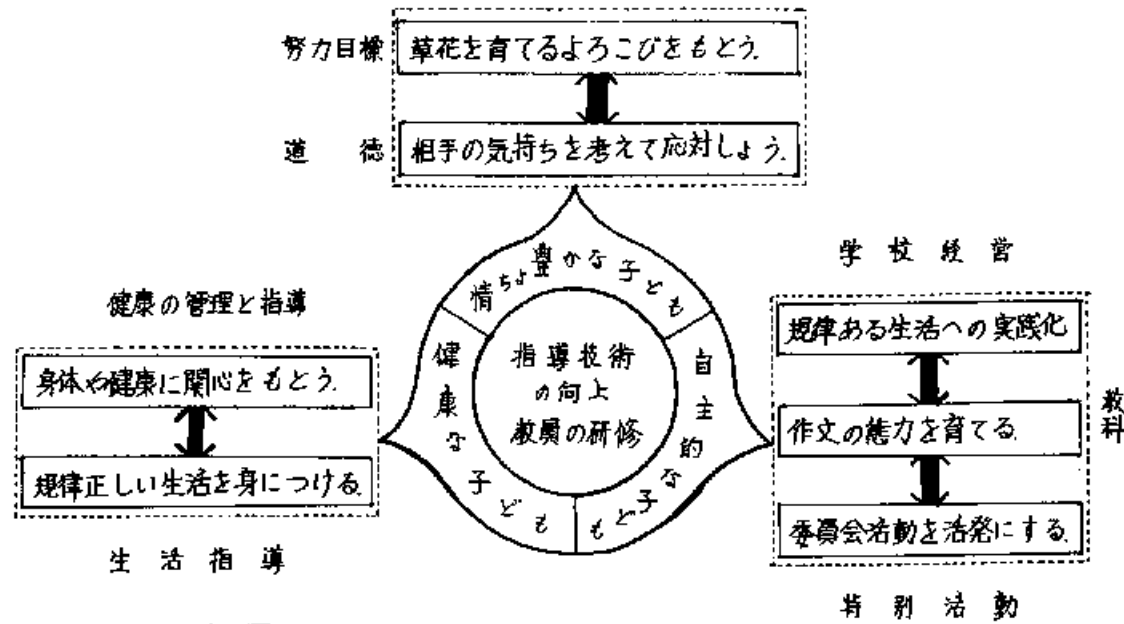


16

茶屋小学校

大阪市立茶屋小学校

1. 教育指導の計画



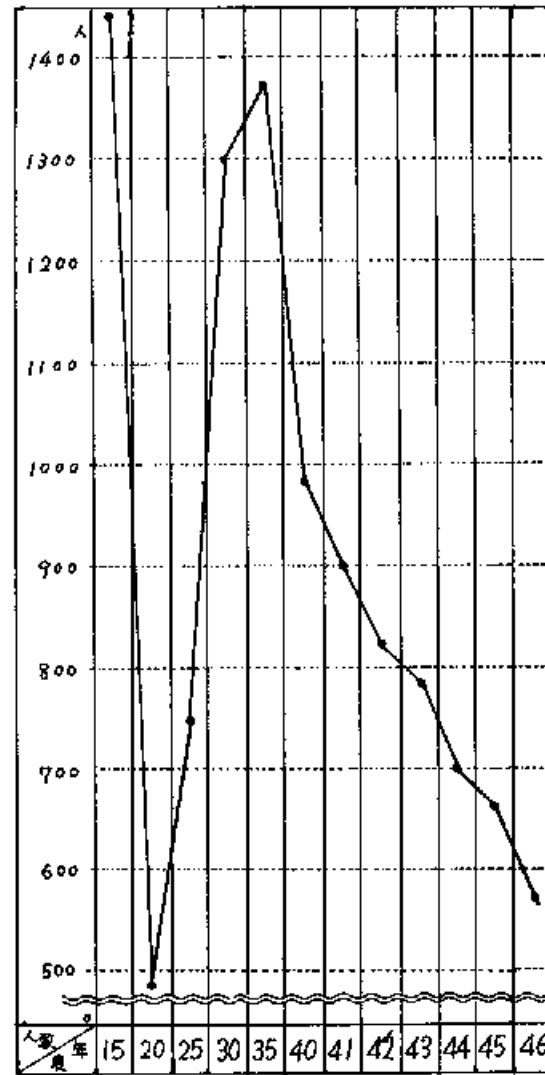
2. 沿革の概要

- 大6. 6. 15. 大阪府西成郡今宮第3尋常小学校として創立する。(現在地)
- 昭13. 7. 1. 校舎東部一館を3階建鉄筋コンクリート校舎に着手し、14. 1. 31. 竣工する。
- 昭14. 4. 1. 大阪市編入により校名を大阪市今宮第3尋常小学校と改称する。
- 昭24. 6. 4. 天皇陛下大阪市へ行幸、後援野侍従ご差遣視察される。
- 昭29. 9. 9. 室戸台風により木造2階建校舎傾斜のため補強工事をする。
- 昭16. 4. 1. 大阪市立萩之茶屋国民学校と改称する。
- 昭20. 6. 15. 戦災のため本館木造2階建講堂全部焼失する。
- 昭22. 4. 1. 大阪市立萩之茶屋小学校と改称する。
- 昭29. 10. 17. 鉄筋3階建9教室竣工する。(現東校舎) 32. 7. 1. 創立40周年記念式典挙げる。
- 昭33. 10. 21. 鉄筋3連6教室および便所完成する(現西校舎)
- 昭36. 8. 3. 府警機動隊1か月におたり駐屯。台風18号により校舎倒壊する。ガス暖房完成
- 昭38. 2. 22. 講堂落成式と創立45周年記念式典を行なう。39. 6. プール浄化装置完成す。
- 昭40. 2~6. 講堂前に造園工事をPTAが作業専任により完成する。
- 昭41. 5~6. 府警機動隊学校講堂使用。
- 昭41. 11. 21. 健康優良学校大阪府理1位の表彰を受ける。
- 昭42. 4~5. 旧館東校舎1階2教室を音楽特別教室に改装完成する。体育倉庫改装完成する。
- 昭42. 6. 3. 府警機動隊多数講堂使用。
- 昭42. 11. 8. 歯の特選校として表彰される。
- 昭44. 2. 12. 北校舎1階に新しい保健室ができる。
- 昭44. 10. 24. 北校舎の北側に校地拡張される。約220㎡
- 昭45. 6. 13. 学級園が完成し、児童の手で作業をほいめる。
- 昭45. 11. 2. 学級園を保護者と先生の協同作業により整地する。
- 昭46. 5. 25. 府警機動隊多数講堂使用。

児童の実態

卒業生総数 8437名 (大正6年~昭和46年3月)

(1) 児童数 (5月1日現在)



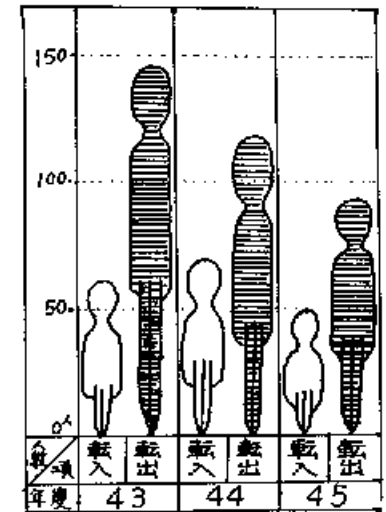
○現在は立ち退きによる減少が大きいのが、それ以前から出入りはげしい。

(4) 学習参観出席率 (%)

年度	実施月	4	4	5	6	7	9	11	12	1	2	3
昭和44年度		50.6	44.7	47.0	44.7	54.8	41.6	37.3	51.6	34.2	35.4	47.1
昭和45年度		53.8	56.4	53.4	48.7	62.8	50.5	46.8	55.2	40.0		48.7

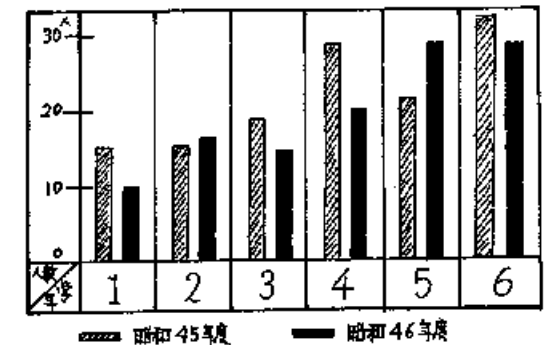
○出席する家庭がふえてきているが、1回も出席しえない数は1/4である。

(2) 転出入児童数 (4月の在籍をもとにして)



○在籍の子におよぶ児童の転出入は教育指導の問題点となっている。

(3) 不在家庭児童数



○不在家庭(あさがお会)は全校の1/4前後で2名の指導員で午後5時まで指導している。

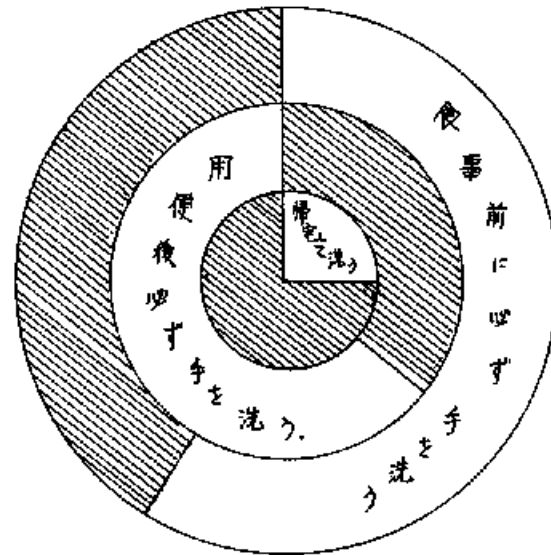
学校要覧

(5) 途中入学児数

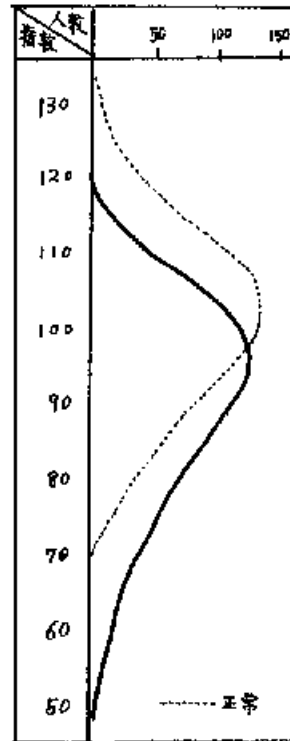
転入 学年	一年より	二年より	三年より	四年より	五年より	六年より
特殊	5	7	2	2	1	0
6年生	62	1	0	5	5	0
5年生	74	1	7	5	6	
4年生	77	8	3	1		
3年生	57	7	2			
2年生	99	3				
1年生	105					

。1年生に入学して6年間 在学する児童は約半数であり、転校回数が多い児童は4～5回におよぶ。

(6) 健康生活の習慣(手洗い)



(7) IQ 曲線

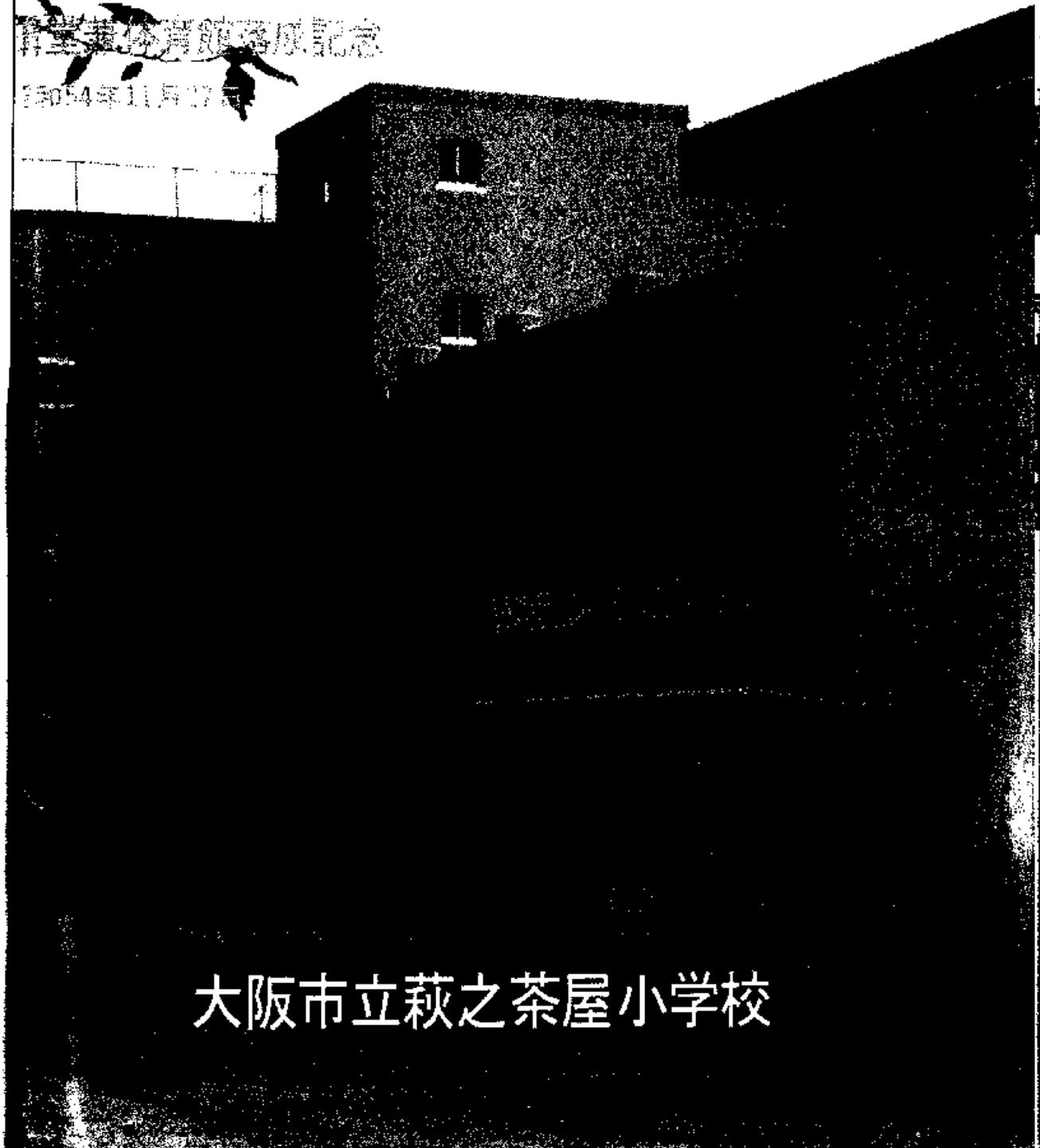


(8) 年間欠席者

学年	5 以上	10 以上	15 以上	20 以上	25 以上	30 以上	40 以上	50 以上	60 以上
6(73)	43	9	2	1	1	1	1	0	0
5(113)	24	13	3	5	1	1	0	0	1
4(81)	18	7	3	2	1	1	0	0	1
3(66)	42	15	1	1	4	0	0	0	0
2(102)	63	15	5	4	1	0	2	1	2
特(17)	4	2	2	0	2	1	0	1	1
計(440)	194	61	16	13	10	4	3	2	5

(9) 就学援助受給者 (5月1日現在)

項目	学年	1	2	3	4	5	6	計
学保護児童数		未定	9	3	5	2	6	25
準学保護児童数		11	9	10	15	26	10	81



大阪市立萩之茶屋小学校

校歌

(一) 空の色も うつくしく

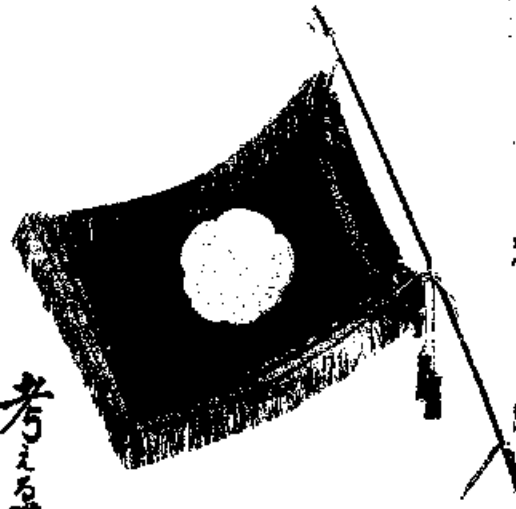
遠い生駒の 山々が
しずかに窓に うかびます
私たちが あのような
けだかい心に なりましょう

(二) 萩の花が うつくしく

さいた昔の ありさまを
しずかに胸に えがきます
私たちが そのような
ゆたかな心を そだてましょう

作詞 大高 慎吾
作曲 山中 二郎

考える子
やりぬ子
たすけ子



- 大正 6・6・15 大阪府西成郡今宮第3尋常小学校として創立
- 7・12・4 大阪府西成郡今宮第3尋常高等小学校と改称
- 14・1・31 鉄筋コンクリート3階建東校舎竣工
- 昭和 3・3・29 西棟17教室を木造2階建に改築
- 4・6・4 牧野待従御差遣視察
- 9・9・21 室戸台風により木造2階建校舎傾斜のため補強工事
- 14・3・ 木造4教室建設
- 15・2・21 大阪市立萩之茶屋国民学校と改称
- 19・9・9 府下泉南郡樽井町及び西信達村に学童疎開
- 20・6・15 戦災のため本館木造2階建校舎及び講堂全部焼失
- 22・4・1 大阪市立萩之茶屋小学校と改称
- 25・9・3 ジェーン台風により木造平屋建給食炊事場倒壊
- 26・6・8 木造平屋建校舎竣工
- 27・10・15 校歌を制定
- 28・4・20 パネル式木造4教室竣工
- 29・10・7 鉄筋コンクリート3階建9教室(北校舎東半分)竣工
- 32・7・1 プール完成(創立40周年記念)
- 33・10・21 鉄筋コンクリート3階建6教室(北校舎西半分)竣工



▲昭和15年頃の校門



▲昭和18年頃の校舎



▲昭和33年頃の校舎全景

建築構造
鉄骨造平屋建

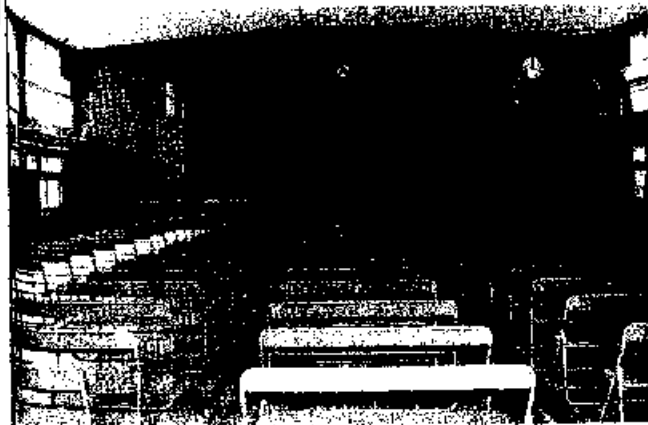
建築面積
580.102㎡
(延面積620.21㎡)

工事の概況

- 54・3・1 講堂解体工事始まる
- 54・3・8 植木移植
- 54・3・28 整地完了
- 54・4・5 地鎮祭
- 54・4・11 基礎工事始まる
- 54・5・7 基礎コンクリート打ち
- 54・5・18 鉄骨組み立て
- 54・7・20 外壁工事完了
- 54・8・12 内装工事完了
- 54・8・31 講堂兼体育館本体工事竣工
- 54・10・15 通用門及び講堂南側の塀新装工事完了
- 54・11・27 落成式

内部施設・設備

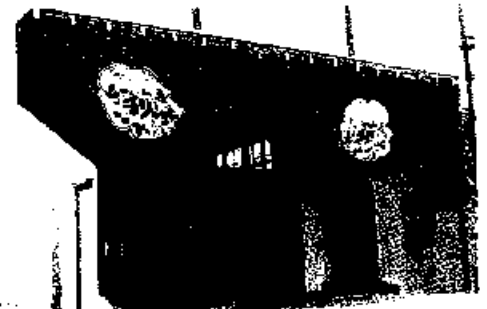
- 放送室・更衣室・体育用具室
- バレーコート・バスケットコート(2面)・移動用鉄棒



▲講堂内部全景(昭和54年10月)



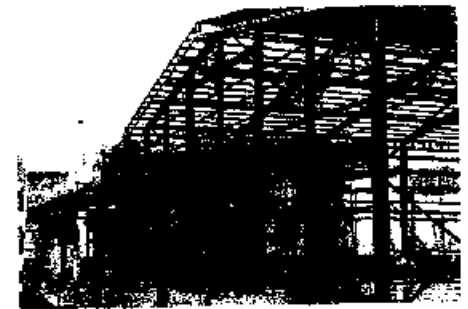
▲新講堂入口(昭和54年10月)



▲改築前の講堂入口(昭和50年3月)



▲基礎工事(昭和54年4月)



▲鉄骨組み立て(昭和54年5月)



▲屋根完成(昭和54年6月)

1. 1
2. 2
3. 3
4. 4

▲改(昭)

建築構造

鉄骨造平屋建

建築面積

580.102㎡
(延面積620.21㎡)

工事の概況

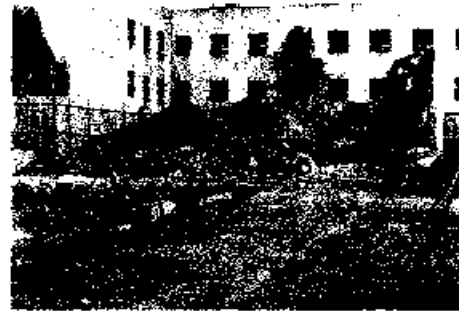
- 54・3・1 講堂解体工事始まる
- 54・3・8 植木移植
- 54・3・28 整地完了
- 54・4・5 地鎮祭
- 54・4・11 基礎工事始まる
- 54・5・7 基礎コンクリート打ち
- 54・5・18 鉄骨組み立て
- 54・7・20 外壁工事完了
- 54・8・12 内装工事完了
- 54・8・31 講堂兼体育館本体工事竣工
- 54・10・15 通用門及び講堂南側の塀新装工事完了
- 54・11・27 落成式

内部施設・設備

- 放送室・更衣室・体育用具室
- バレーコート・バスケットコート(2面)・移動用鉄棒



▲新講堂入口(昭和54年10月)



▲基礎工事(昭和54年4月)



▲鉄骨組み立て(昭和54年5月)



▲屋根完成(昭和54年6月)



▲講堂内部全景(昭和54年10月)



▲改築前の講堂入口
(昭和50年9月)

1. 建築構造

鉄筋コンクリート造2階建

2. 建築面積

172.34㎡
(延面積361.68㎡)

3. 工事の概況

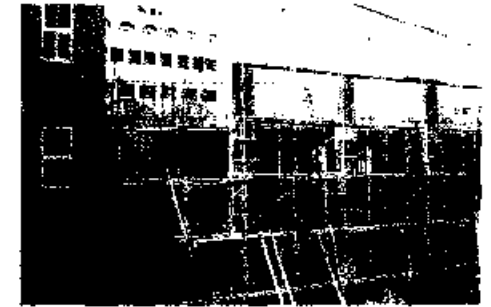
- 53・3・9 仮設プレハブ校舎工事
(放送室・管理作業員室)
- 53・5・2 木造平屋建南校舎解体始まる
- 53・5・17 地鎮祭
- 53・5・20 基礎工事始まる
- 53・6・21 1階部分コンクリート打ち
- 53・7・15 2階部分コンクリート打ち
- 53・10・19 南校舎本体及び校門工事竣工

4. 内部施設・設備

- 1階…校門・玄関・会議室・放送室・
管理作業員室
- 2階…家庭科室・家庭科準備室



▲南校舎全景(昭和54年10月)



▲二階部分の工事(昭和53年6月)



▲屋上コンクリート打ち(昭和53年7月)



▲家庭科室(昭和54年10月)



▲改築前の玄関
(昭和52年3月)



▲新玄関(昭和54年10月)