

# 夜間学校 ニュース

1988年 4月 15日  
西成区萩之茶屋2-8-9  
旅路の里気付  
釜ヶ崎夜間学校

在日朝鮮人・韓国人・中国人の  
指紋押なつ拒否断固支持！  
定住外国人に市民権を！

みんなの 会館

みんなで つくろう

毎週金曜日

夜七時より

市民館三階

釜ヶ崎夜間学校

三人よれば 何とかの 知恵

このニュースを読めない仲間へ

伝えてください

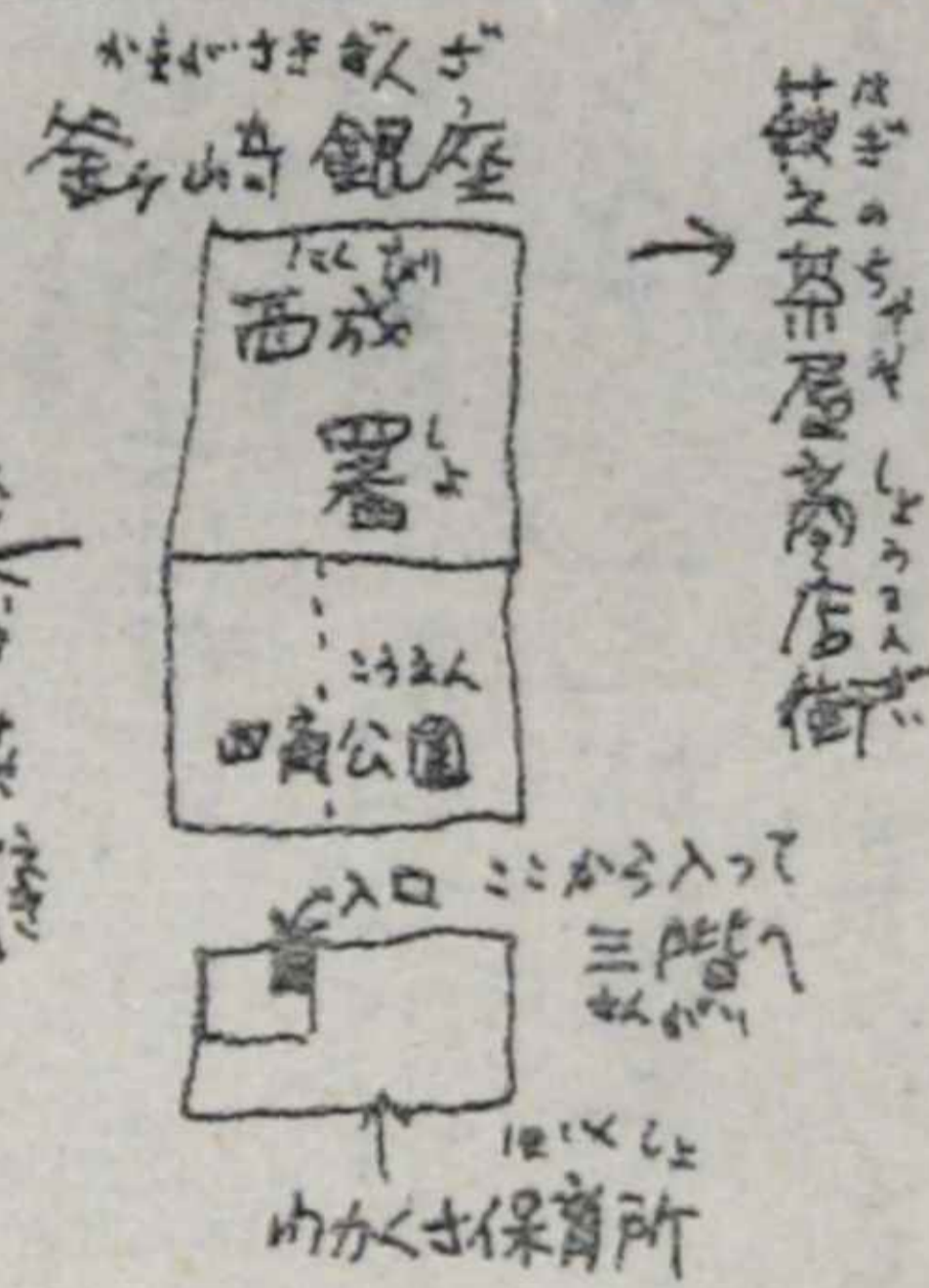
識字もはじめたよ！

先週の夜間学校に、二二  
で字を教えてくれるという  
ので来た、という仲間があ  
らわれたので、今後、夜間  
学校では、識字学級もは  
じめることとする。  
文字を覚えたいが、その  
機会がなくてこまっている  
仲間がいたら知らせて下さ  
い。  
ともかく、文字が判らな

いということは、読めるも  
のには想像もできないほど  
不便なことのようだ。  
二の日訪ねてきたさん  
にしても、夜間学校ニュー  
スを手に持って、それ  
には夜七時よりと書いてあ  
るのだが、いかせん読め  
ない悲しさ、六時から市民  
館の前で待っていたそうだ。  
市民館の場所も判らなく

てずいぶんとウロウロした  
そうだ。

二二であらためて、夜間  
学校の会場である市民館の  
場所を知らせておく。



識字と同時に、従来どお  
りの夜間学校も続けていき  
ますので、そちらへの参加  
もよろしく。  
外国人労働者とうつつき  
あつていくづきか、体験に  
もつづいた考えを出しあおう。

## 仲間の死

本籍・住所不詳、氏名自  
称、着衣上グリーンセータ  
ー、空色腹巻下ラフタ色パ  
ツチ、ピンク色パンツ、黒  
色くつ下、遺留金品現金  
19,860  
円、腕時計、財布  
右の者は、昭和61年3月  
13日午前7時ごろ、西成区  
萩之茶屋1-9-30かなめ  
旅館3号室にて発見さ  
れたもので、同日10日(推  
定)同所において脳出血に  
より死亡したものと認めれ  
る。  
北斎場にて火葬に付した。

# 現場で問題を考えてみると...

四月に入り朝のセンターでクルマのなくなる時間がやはり、いくぶんかは、はやくなりましたようです。

東京では桜が咲いてから雪がふるという異常ぶりですが、大阪でも花冷えはけっこう続いています。

「最近ではセンターでも、若い学生の姿が目立つな。やっぱり九千五百円が目あてやろな」

「学生アルバイトの目当てなんぼくらいやろ、五、六千円くらいとらがうかな。九五というの

はやっぱり魅力やろな」

「だいたい、二、三人くらいのグループでキこるな」

「一人ではどうも、というのがあるんかな。ロコミがあるんやろな」

「それでも、現場ではあんまり役にたたんや。一緒に仕事をし

ても、わかりきったことをイ千イ千キキするし、同じ単価ではやっといけんで」

「監督みたくないなことをしてた時なんか、あんまり仕事にならんので途中でかえらせたこともあったわ」

「手配師にもするんやろうけど学生は相手にせんとしうのもあるな」

「グループといえは、ワシがよく行く現場へ飯場に入っている

フリーピン人が八人、韓国人が六人キこてるぞ」

「いつ頃からや」

「去年の四月頃からやから、もう一年になる。一緒にサビ止め

ぬりをしたことがある。大学生とはちがって、単価は六千五百

円やけど、必死になってやっ

「現場は一つずつちがうからなかなか能率は上らんぞ」

「たしかに日本人と一緒にのようにはできんけれど、むこうの人は気をつかって、低姿勢や」

「いろいろ問題がおこったらまっさきに困るのは自分らやとい

うのがある。日本にくるのもや

「さるがらみのことでもいろいろい

いで」

「ここ、二年くらいでかなりな

ったようやけど、裏にはいろいろ

んな事情というか、問題がある

んとちがうか」

「さっさと言うたけど、むこう

の人は能率があんまり上らんけ

ど、それで日本人がバカにする

ようなことを言うのには、腹が

たつな。だいたい、誰でもみんな

最初は仕事はでけへんのがふ

つうやのに、学生なんか比べ

たらずっと真面目やぞ」

「六千

「六千

「六千

「六千

「六千

「六千

「六千

「六千

「六千

「六千

「六千

「六千

「六千

「六千

「六千

「六千

「六千

「六千

「六千

「六千

「六千

「六千

「六千